

among friends...

unter uns...

entre nosotros...

# “Entre Nous,”

n° 30

www.anciens-ensisa.org

mars  
2020

Edito

## Sommaire

Calendrier  
des Manifestations

p2

Carnets Naissances, mariages, décès

p3

Expérience à l'étranger

p4-5

Interview: P.P. JAMBOU

p6

Matières premières

p7

Activités en région / Publicité ERGOEDVELOPEMENT

p8

Présentation de l'AAE aux étudiants

p9

ENSISolidaire

p10-11

Café des Ingénieurs

p12

La Frenchie à l'Elyssé / Concours DroneLoad / Publicité SCHLUMBERGER

p13

Charte d'Ethique de l'Ingénieur

p14-15

E-Mode

p16

Nomination Mme DUPUIS

p17

Projet étudiant / Alsace Tech

p18-19

Gala et Jubilé 2021

p20-21

Publicité STAUBLI

p23

## Chères Anciennes, Chers Anciens,

En cette période de guerre sanitaire, nous pensons très fort à nos compatriotes malades, à leur famille et nous saluons le travail formidable et exemplaire accompli par le personnel soignant (j'en parle en connaissance de cause ayant mes deux gendres en 1ère ligne car travaillant au service de réanimation de l'hôpital de Mulhouse).



Dans la dernière édition d'Entre-Nous, je vous écrivais : " Nous réfléchissons à profiter de l'évènement du Gala pour greffer une journée/un week-end de rencontre anniversaire pour les promos sorties il y a 10 ans/20 ans/30 ans/40 ans par rapport à l'année de Gala soit les promos 1980, 1990, 2000 et 2010 pour le prochain Gala du 25 janvier 2020".

La première édition a donc eu lieu les 25 et 26 janvier dernier, vous en trouverez dans cet édito le résumé ainsi que quelques photos prises. Un grand merci à Marion et Coraline pour leur aide précieuse.

La démarche étant initiée et plébiscitée, nous allons la poursuivre . Les promos 1981, 1991, 2001 et 2011, à vos marques pour la prochaine édition.

.../...

## Dernière minute...

**Pensez à votre cotisation 2020 !**  
Sans cotisation, notre association ne peut vivre...

plus d'info sur note [site](http://www.anciens-ensisa.org) : [www.anciens-ensisa.org](http://www.anciens-ensisa.org)



association des anciens élèves de l'ensisa

.../...

Nous sommes à votre écoute quant à l'organisation, au compte-tenu de cet évènement, n'hésitez pas à nous faire part de vos commentaires, suggestions... par courriel à contact@anciens-ensisa.org.

Respectant strictement les consignes gouvernementales, nous avons été amenés à annuler le café des ingénieurs du 18 mars et la journée sportive du 29 mars qui avait été réinitiée avec succès l'année dernière.

Nous espérons pouvoir les reprogrammer fin mai pour le café des ingénieurs et en septembre pour la journée sportive.

Concernant notre assemblée générale du 16 mai, pour le moment elle est maintenue, mais elle susceptible d'être aussi reportée en fonction de l'évolution de la situation sanitaire.

Prenez bien soin de vous et de vos proches en attendant des jours meilleurs. Très bonne lecture

Bien amicalement,

Brigitte FERLICCHI (Promo 1978)

Comité & Manifestations

Calendrier 2020

25 janvier : Remise des diplômes et Gala (+ Jubilé 2020 pour les promos anniversaires)

3 Février : Présentation de l'association au I3A Gi

11 février : Réunion du comité + repas groupe Est

13 Mars : Journée de l'ingénieur (annulée)

18 mars : Café des ingénieurs (annulé)

29 mars: Rencontre sportives avec les étudiants et le personnel de l'école (annulée)

2 Avril : Journée des partenaires (annulée)

4 avril : Réunion du comité + repas groupe Est (annulé)

16 mai : Assemblée Générale (en fonction de l'évolution des directives, elle est susceptible d'être reportée à une date ultérieure)

12 juin : Journée des projets et de l'innovation

30 juin : Réunion du comité

12 septembre : Réunion du comité + repas groupe Est

5 décembre : Réunion du comité + repas groupe Est

# Carnet: Naissances

## Nous souhaitons la bienvenue à ces petites frimousses...



07 août 2019

Louis

fil de Floriane GIANOLIO (promo 2010) et Kévin AUNAC (promo 2012)



Le 18 août 2019

Aliénor

Fille de Marie DAVID (promo 2010) et Benjamin GREVELLEC (promo 2010)



Le 5 octobre 2019

Petit-fils de René Claude THEVENIN (promo 1972)



Notre secrétariat est à votre disposition pour alimenter cette rubrique. Nous vous remercions par avance de vos retours d'informations.

# Carnet: Décès

19 décembre 2019

M. Georges LASSENERY (promo 1953) à l'âge de 87 ans.



14 janvier 2020

M. Joseph Hueber (promo 1952)

à l'aube de son 92ème anniversaire.

Joseph a été très longtemps un membre actif de notre comité et de notre association, en tant que secrétaire puis président du groupe Est.

Joseph était toujours disponible, enthousiaste, fier de son école, présent à toutes les manifestations, avec toujours une anecdote à raconter, une blague à partager.

Nous réitérons à Josiane, son épouse, notre fidèle et amical soutien ainsi qu'à sa famille.

25 mars 2020

M. Auguste KIRSCHNER (promo 1955)

à l'âge de 88 ans.

Major de la promotion 1955 de l'École, Auguste Kirschner a ensuite intégré le corps enseignant pour une carrière d'une quarantaine d'années. Il y enseigna la filature et il fut le directeur de l'École (à l'époque "ENSITM") entre 1991 et 1995. Il lança la 3ème option "Traitements et Textiles Techniques" de la spécialité textile. Nous nous souviendrons d'un passionné du textile, qui y avait consacré sa vie.

Nous pensons à eux et leurs familles...

## Expérience à l'étranger

### Arnaud MECHAIN : Un break en Asie

Salut à tous,

Je vais essayer de vous raconter notre expérience et partager conseil et galère pour ceux d'entre vous qui seraient tentés par l'expérience. Ma compagne et moi sommes partis de septembre à décembre 2014 en Asie.

La première chose à faire pour ce genre de voyage c'est bien entendus les préparatifs ^^

Ça comprend les démarches administratives (assurance, passeport etc...), l'équipement, et bien sur la santé (vaccins, médicaments, etc..)

#### La partie administrative:

Tout d'abord les **passeports**, l'obtention des passeports peut prendre parfois plusieurs mois. En terme de délai il est préférable de lancer les démarches au plus vite, un rdv à la mairie suffit en général. Dans le cas où vous avez un vieux passeport, encore valable, n'hésitez pas à passer à un passeport biométrique ça facilite l'entrée dans la plupart des pays.

Ensuite les **assurances**, la qualité des soins dépend en grande partie du pays dans lequel vous vous trouvez, aussi le plus sage est de prévoir une assurance rapatriement qui en cas d'accident assez grave ou de maladie exotique peut vous permettre de vous faire soigner en France. La plupart des banques propose ce genre d'assurance avec une carte bleue type gold, premium, etc... En général c'est ce qui revient le moins cher.

Pour les retraits dans les différents pays, à l'époque où nous étions partis, la Visa était bien plus répandue que la MasterCard, encore une fois se renseigner en fonction des pays.

Et pour finir les **visa**, la plupart du temps il est facile de se les procurer à l'aéroport moyennant finance ce qui est pratique quand les dates ne sont pas fixées. Mais il est également facile de faire les démarches par internet et c'est souvent la solution privilégiée par les ambassades (plus facile pour eux^^). Attention la plupart des pays "sensibles" type Chine, Myanmar etc.. ne procurent pas de visa sur place et ont des délais de réponse un peu long. Pour ces pays là, passez par internet.

En général les visa durent au minimum 30 jours et sont reconductibles un mois de plus.

Conseils : Toutes ces informations et bien d'autres sont regroupées dans des guides. Pour nous c'était Lonely Planet, il y a également le guide du routard pour n'en citer que 2... achetez en 1 par pays c'est vraiment une aide immense pour voyager sereinement.

#### L'équipement:



Mongolie—Festival de l'aigle à Olgiï



Mongolie—Gandan Khiid

Vous allez devoir porter vos affaires, attention au poids du sac à dos. 20kg pour un homme et 16kg pour une femme est un maximum. N'espérez pas faire de longues randonnées en montagne avec, sans devoir déposer une partie des affaires à une guesthouse ou équivalent.

Renseignez vous sur le climat local à la période où vous y serez et prenez des affaires adaptées. Il existe en général pas mal de possibilités de logement, pas trop chers mais si vous prenez une tente faites très attention aux températures supportées par les sacs de couchage (c'est la température confort qui vous intéresse, la température limite correspond à une hypothermie au bout d'1/2h)

Expérience à l'étranger... suite



Népal—Sarangkot

**La Santé:**

La liste des vaccins nécessaires en fonction des pays se trouve facilement sur internet. Pour le reste, il suffit de prendre rdv chez un docteur qui vous vaccinera et vous prescrira des antibiotiques, au minimum. Si vous souffrez d'une rage de dent ou d'une infection importante ça vous permettra de ne pas mettre un terme immédiatement à votre voyage.

**Les transports:**

Nous avons fait le choix de ne prendre que le billet d'avion aller retour avant de partir et de trouver des moyens de transport sur place.

Nous regardions les billets pour changer de pays pendant quelques jours et quand un bon prix se présentait on sautait dessus. Ça marche plutôt pas mal tant que les distances ne sont pas trop longues. Pour bouger dans le pays il y a toujours des transports en commun, plus ou moins confortable mais ils existent !

Notre périple a commencé en Mongolie, au niveau dépaysement c'est efficace.

Pour faire simple à part la capitale il n'y a que de petits villages et ... RIEN

Ici on vient pour les paysages on peut oublier la gastronomie et le farniente ^^

PS: attention les transports en commun sont une épreuve, comptez entre 2 et 5 jours de bus pour rejoindre l'ouest du pays (de vieux bus russes tout terrain, oubliez toute notion de confort)

**Ensuite le Népal**

Changement radical d'ambiance, les paysages sont très variés (de la montagne à la jungle) et les villes animées.

On mange bien mais pas très varié. En revanche, il est très facile de se loger.

Pour la partie jungle attention à prendre un guide certifié, on peut faire de mauvaises rencontres (rhinoceros par exemple).



Népal—Parc national de Chitwan

**Le Laos**

Ici moins de haute montagne mais de magnifiques paysages, des cascades et des grottes.

Les villes ne sont pas noires de monde et on y mange très bien pour pas cher, l'endroit idéal pour se balader tranquillement.

Nous sommes partis dans le sud du pays vers la région des 4000 îles, là bas on passe d'îles en îles en bateau pour se reposer et profiter de l'ambiance. Plutôt farniente.

Je ne suis pas rentré trop dans le détail du voyage à proprement parler, je pense que chaque voyage est différent. Il y a des moments durs où tout semble compliqué mais rien d'insurmontable et on ne se souvient après coup que des bons moments.

Je conseille à tout ceux que ça pourrait intéresser de s'y essayer, plus le temps passe et plus il est difficile de mettre une carrière en pause même pour quelques mois, sans parler de l'aspect financier et vie de famille.

Une chose est sûre ça valait le coup.



Laos—Luang Pradang

Arnaud Méchain promo 2010

## Interview : Pierre Philippe JAMBOU

### Chez Arianegroup

*Parle-nous un peu de toi.*

Je m'appelle Pierre-Philippe, j'ai 27 ans. Je suis un ancien élève de l'ENSISA issu de la promo 2016 où j'ai pu étudier dans la spécialité "mécanique". Aujourd'hui, cela fait trois ans et demi que je travaille au sein d'Arianegroup, où j'ai effectué mon stage de dernière année avant d'y être embauché.

*Est-ce que travailler chez Ariane était un rêve de jeunesse ?*

Ce n'était pas en soi un rêve de travailler dans ce groupe précisément, mais plutôt dans le domaine de l'aérospatial en général. Il faut dire que comme beaucoup de personnes de ma génération, j'ai baigné dans la science-fiction dès tout petit, tant dans le cinéma que dans les livres que je lisais. C'est ce qui m'a amené à m'intéresser davantage aux avancées de plus en plus pertinentes dans l'aérospatial tant au niveau mondial que français. En effet, depuis quelques années, on observe un attrait plus affirmé pour le spatial, notamment porté par des enjeux commerciaux importants au niveau des télécommunications. Ces dernières sont rendues plus accessibles grâce à une forte concurrence commerciale sur le marché des lanceurs.

De plus, des entreprises comme SpaceX et Blue Origin proposent des projets très innovants de fusées réutilisables qui permettent l'émergence de nouveaux programmes d'exploration spatiale : voyage vers Mars, station lunaire...

*Comment pensais-tu que ça allait être (préjugés) ? et comment est-ce maintenant ?*

En sortant de l'école, on ne sait pas tellement à quoi s'attendre. En effet, nous avons eu beaucoup de théorie mais n'avons que très peu été confrontés à la réalité d'un poste d'ingénieur. Il y avait donc une certaine appréhension en arrivant chez Arianegroup, surtout du fait de l'envergure de l'entreprise et des enjeux que cela présentait pour un stage où je souhaitais faire mes preuves. Ces appréhensions ont toutefois vite été effacées grâce à une bonne intégration au sein de l'équipe et un bon suivi de la part de mon maître de stage.

*Que fais-tu ? dans quelle partie es-tu ?*

Je suis actuellement responsable d'une équipe travaillant sur plusieurs projets en bureau d'études "système". Nous assurons l'interface entre le sol et le bord sur l'ensemble des phases d'un projet lanceur mais également sur des infrastructures sol, moyens de mise en œuvre, de production...

Mes missions sont diverses : gérer le planning des projets ainsi que les livrables client associés, réaliser le suivi des produits sol et vol, assurer l'interface entre les métiers, participer aux qualifications...

*A quel poste es-tu entré ? as-tu déjà évolué ? as-tu des évolutions encore à venir ?*

Je suis rentré en tant que stagiaire. A l'issue de celui-ci, j'ai été embauché en tant que concepteur et ingénieur où j'ai travaillé sur des analyses de bureau d'études et d'avant-projet pendant un an. Ensuite, j'ai été assistant responsable sur la gestion de configuration des interfaces. Début 2018, j'ai évolué vers un poste de "technical leader" sur des moyens sol dans la nouvelle usine Ariane 6 auquel s'est greffé un poste de "work package manager" sur des études d'avant-projet. Enfin, je suis depuis peu passé responsable du plateau technique du bureau d'études système sol. J'espère évoluer vers des postes de manager plus importants soit au niveau hiérarchique soit en termes de projets.

*Sur quel gros projet travailles-tu ?*

Je travaille actuellement sur la fusée Ariane 6, notamment sur l'usine d'assemblage et d'intégra-

## Interview : Pierre Philippe JAMBOU

tion du premier étage de la fusée qui se situe aux Mureaux (Yvelines), dont le lancement est prévu pour début 2021. A côté de cela, je travaille également sur des projets d'ordre militaire.

*Te vois-tu rester là-bas, ou est-ce que tu ressens le besoin de voir un autre domaine ?*

Comme dit précédemment, le spatial est un univers qui me tient particulièrement à cœur. D'un point de vue professionnel et carrière, il offre énormément d'axes d'évolutions divers et variés : commerce, informatique, électronique, calcul, recherche, finance, etc ; combiné à un rayonnement à l'international non négligeable. Pour toutes ces raisons, je souhaite pour le moment continuer d'apprendre et d'évoluer dans ce secteur.

Interview par Aude Hinz

## Matières premières - mode écoresponsable

Clara et Lucie

Deux ingénieures diplômées de l'ENSISA, Spécialité Textile et Fibres (Promotion 2014) nous invitent à partager l'aventure textile qu'elles sont en train de construire : Matières Premières. "Depuis plus d'un an déjà, nous réfléchissons et construisons Matières Premières. Matières Premières (<http://www.matièrespremières-modeecoresponsable.fr>) c'est déjà un blog qui parle de mode éthique et écoresponsable. En plus de sujets de fond, nous abordons ce qui fait la mode responsable dans son ensemble : les acteurs de celle-ci, les matières ainsi que des articles plus ludiques et des propositions de looks pour des occasions particulières.

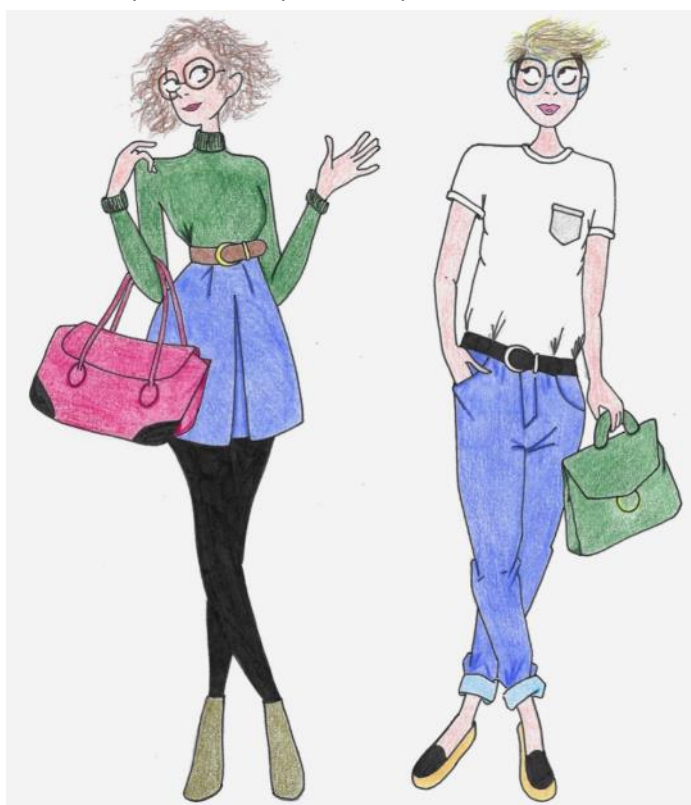
Aujourd'hui nous construisons la suite, en créant une marque de vêtements du même nom, respectant les valeurs que nous défendons dans nos articles. Plus qu'une simple marque, nous souhaitons faire de Matières Premières un concept complet autour de la mode éthique, écoresponsable et solidaire.

L'avenir de la mode ne peut être qu'écoresponsable et doit suivre un modèle dorénavant durable. Il faut amener le consommateur à une prise de conscience certaine, et lui prouver qu'une mode plus propre et éthique est possible ! Sans pour autant perdre cette notion de « mode ».

Si tout se passe comme prévu, RDV début 2020 pour les premières ventes de la marque Matières Premières.

En attendant, vous pouvez nous suivre sur les réseaux sociaux Instagram (@matieres.premieres) et Facebook (@matierespremieresmodeethique) !

Clara et Lucie



# Quoi de Neuf en région

## Est

**Samedi 7 décembre 2019 :**

Suite à une réunion du comité, un groupe de 28 Anciens, de toutes générations, s'est retrouvé au restaurant l'Entrecôte à Mulhouse. Comme chaque année, après ce repas convivial certains sont allés visiter le marché de Noël de Mulhouse.



# Quoi de Neuf en région

## Autres régions

**Région Paris :**

Une jeune ancienne motivée nous a contacté pour organiser des regroupements. Peut être des nouvelles du groupe Paris pour le prochain Entre-Nous.

**Région Toulouse :**

Un binôme est en train de se former pour organiser des regroupements, bientôt des nouvelles.

Afterwork, repas, activité sportive ou culturelle... les possibilités sont multiples le but est de dynamiser le réseau dans votre région. Evidemment, en se regroupant à plusieurs, il est plus facile de se motiver à organiser de tes événements.

Si vous aussi êtes motivé pour organiser des regroupements dans votre région, faites nous signe! [contact@anciens-ensisa.org](mailto:contact@anciens-ensisa.org)



250 PERSONNES  
12 000 M<sup>2</sup> DE BÂTIMENTS

8 IMPLANTATIONS DANS 4 PAYS  
4 BUREAUX D'ÉTUDES

- AUTOMOBILE
- PHARMACEUTIQUE
- CHIMIE
- SIDÉRURGIE
- AGROALIMENTAIRE
- MÉCANIQUE
- TRANSPORT
- ENVIRONNEMENT
- ÉNERGIE

- ETUDES
- INGÉNIERIE
- CALCULS
- TUYAUTERIE
- CHAUDRONNERIE
- MÉCANO-SOUDURE
- SERRURERIE
- AUTOMATISME
- MÉCANIQUE
- USINAGE
- MAINTENANCE
- ARRÊT D'USINE
- REVAMPING
- PRESTATION DE SERVICE
- LEVAGE
- MACHINES SPECIALES



# NOUS RECRUTONS !

2, Aire de la Thur 68840 Pulversheim [www.ergodeveloppement.com](http://www.ergodeveloppement.com)



# Présentation de l'association aux étudiants



Les réunions d'information aux étudiants de 3<sup>ème</sup> année ont été animées par Brigitte, Coraline et Michel. Notre site internet leur a été présenté.

- Le 12 novembre 2019 à 12h pour les spécialités Textile & Fibres et Mécanique : une grosse quarantaine d'étudiants étaient présents.
- Le 19 novembre à 13h pour les spécialités Automatique & Systèmes Embarqués et Informatique & Réseaux : 26 étudiants étaient présents.
- Le 3 février 2020 à 14h pour la spécialité Génie Industriel: 16 étudiants.

Une présentation de l'association aux étudiants de 1<sup>ère</sup> année a été animée par Brigitte le 3 septembre 2019, jour de la rentrée.



**ENSISolidaire**

Bonjour à tous,

Nous sommes un groupe d'étudiants ingénieur à l'ENSISA. ENSISolidaire est la première association humanitaire implantée dans l'école. L'idée de lancer une structure destinée à œuvrer pour la solidarité et l'humanitaire dans une région du monde en difficulté a germé dans la tête de deux de ses élèves lors de l'année 2018/2019. L'objectif de l'association est de s'investir dans l'aide aux collectivités locales, aussi bien dans la scolarisation des plus jeunes, que dans l'accès aux soins et aux ressources primaires (eau, électricité, denrées alimentaires...) de la population, l'aspect environnemental tenant également une place importante dans notre état d'esprit.

Nous avons créé notre association de type loi 1908 dans le but de crédibiliser encore plus notre action et d'avoir une portée qui va au-delà de l'école.

ENSISolidaire a choisi de venir en soutien à l'ONG Orphelinat Arbre de Vie des Enfants de Klouékanmè au Bénin. L'ONG souhaite favoriser le rapprochement des peuples à travers les échanges culturels en insérant les enfants déscolarisés dans les différents centres de formations et en luttant contre la déforestation à travers la sensibilisation et le reboisement. L'orphelinat cherche également à permettre aux couches sociales défavorisées et vulnérables de s'autosuffire et d'être utile à leur milieu de vie. L'Orphelinat Arbre de Vie des Enfants est situé dans la commune de Klouékanmè, département du Couffo, au Sud-Est du pays.

Le projet pour l'année 2019-2020 est de construire et aménager un atelier de couture à l'orphelinat. L'orphelinat souhaite proposer une formation de 3 ans pour les jeunes, accessible après leurs années de primaire (à l'orphelinat) et de collège (dans le village voisin) pour apprendre les techniques de la couture et les ouvrages de l'économie textile. Ils pourront alors commencer leur vie active avec un bagage intellectuel prépondérant dans une région où bon nombre d'entre eux sont livrés à eux-mêmes sans aucune éducation professionnelle.

ENSISolidaire a pour objectif de financer entièrement la construction et l'aménagement de l'atelier de couture. Le coût global du projet (construction et aménagement) est évalué à 5 567 500 FCFA soit 8 500 €. Une fois la somme nécessaire récoltée, l'association souhaite envoyer un groupe d'étudiants de l'école au Bénin pour travailler avec la population sur place.

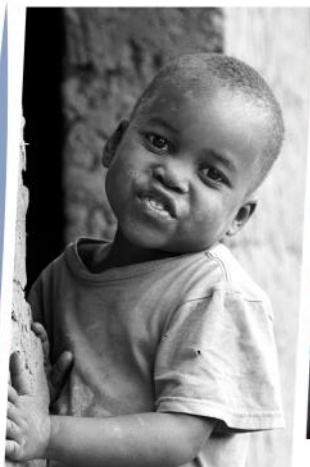
Pour réaliser ce projet, nous sommes à la recherche de partenariats et de financement. C'est pourquoi nous cherchons à faire tourner le réseau des anciens élèves de l'ENSISA pour acquérir leur aide. Toute action solidaire est d'une grande aide pour notre association. Que ce soit par un don monétaire, matériel ou de temps, votre soutien portera le projet et permettra de pérenniser nos actions. Nous faisons appel à votre générosité. Tout don monétaire peut être défiscalisé :

Si vous êtes un particulier, 66% de la somme versée est déduite des impôts.

Si vous êtes une entreprise, 60% de la somme versée est déduite des impôts.

Hugo GOUES





## QUI SOMMES-NOUS ?

**ENSISolidaire** est une association de solidarité internationale créée en 2019 par des étudiants ingénieurs de l'Ecole Nationale Supérieure d'Ingénieurs Sud-Alsace.

Elle a pour mission de fournir une aide humanitaire à la population d'une région du monde où la pauvreté et les difficultés sévissent.

## NOS OBJECTIFS

Nous cherchons à **aider les collectivités locales** pour permettre aux enfants et aux adultes d'accéder à la **scolarisation, aux soins, aux ressources primaires** tout en veillant à conserver une éthique environnementale saine et indispensable aujourd'hui.

L'objectif est d'offrir **l'autonomie par un développement durable et local** en agissant en amont pour intervenir sur le terrain et **travailler avec la population**, dans le respect de leur culture et de leurs traditions locales.

### Nous contacter :



Ecole Nationale Supérieure d'Ingénieurs Sud-Alsace  
12 Rue des Frères Lumière, 68093 Mulhouse



ensisolidaire@gmail.com



<https://www.facebook.com/ENSISolidaire/>



<https://www.instagram.com/ensisolidaire/>

## NOTRE PROJET 2019-2020

### QUI SOUTENONS-NOUS ?

**ENSISolidaire** a décidé de venir en soutien à l'organisme **Orphelinat Arbre de Vie des Enfants de Klouékanmè au Bénin**. OAVE accueille, écoute, accompagne et prend en charge les orphelins, les handicapés et les enfants vulnérables de la province de Couffo. Aujourd'hui, 150 enfants sont accueillis et scolarisés à l'orphelinat.

### LE PROJET

Pour l'année 2019-2020, **ENSISolidaire** accompagne OAVE dans un projet de développement de l'orphelinat. L'objectif est d'y **construire un atelier de couture pour promouvoir et dynamiser l'industrie textile locale**. L'orphelinat souhaite former les jeunes aux métiers du textile pour les aider à démarrer au mieux leur vie active éloignée de la misère.

### COMMENT NOUS AIDER ?

Toute action solidaire est d'une grande aide pour notre association. Que ce soit par un don monétaire, matériel ou de temps, votre soutien portera le projet mené et permettra de pérenniser nos actions.

#### Cagnotte Leetchi :

<https://www.leetchi.com/c/ensisolidaire-projet-humanitaire-au-benin>



# ENSISolidaire



# La Frenchie à L'Élysée

La Grande Exposition du fabriqué en France 18 et 19 janvier 2020:  
Vendredi midi, un cocktail déjeunatoire avec Agnès Pannier-Runacher qui s'est déroulé au Ministère de l'Economie et des Finances où professionnels et politiques ont pu échanger.

L'inauguration de l'exposition a eu lieu vendredi soir avec un discours engagé d'Emmanuel Macron.

Le week-end était réservé au public, 10 000 personnes attendues pour visiter la Grande Exposition du fabriqué en France. Nous avons souhaité faire partager à nos salariés cette expérience, 7 d'entre eux ont été tiré au sort parmi les volontaires pour se rendre à la Grande Exposition du fabriqué en France à l'Élysée – Présidence de la République française : ils ont été émerveillés et fiers de voir leurs chaussettes sélectionnées !



La Frenchie by Labonal  
13 route du Blienschwiller  
Dambach-laVille  
67650

Retrouvez-nous :  
[www.lafrenchie.fr](http://www.lafrenchie.fr)



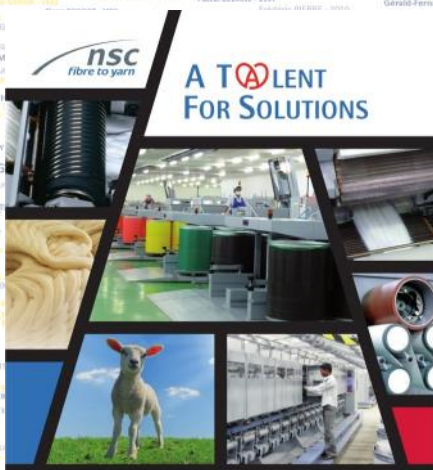
# L'ENSISA au Concours DroneLoad

Ce concours national, organisé par Planète Sciences, a pour objectif de concevoir et de construire un drone capable d'explorer un environnement et de porter secours à des victimes en leur apportant un objet (trousse de secours, bouée de sauvetage...).



L'équipe d'étudiants de l'école a terminé à la 3ème place lors de la finale à Paris le 9 juin 2019.

Une nouvelle équipe travaille sur le prochain drone prochaine étape en mai.



n. schlumberger  
**CREATIVITY IN APPLICATION**

[www.nsc-fibretoyarn.com](http://www.nsc-fibretoyarn.com)

# Charte de l'ingénieur

## CHARTE D'ÉTHIQUE DE L'INGÉNIEUR

### L'ingénieur dans la société

- L'ingénieur est un citoyen responsable assurant le lien entre les sciences, les technologies et la communauté humaine ; il s'implique dans les actions civiques visant au bien commun.
- L'ingénieur diffuse son savoir et transmet son expérience au service de la Société.
- L'ingénieur a conscience et fait prendre conscience de l'impact des réalisations techniques sur l'environnement.
- L'ingénieur inscrit ses actes dans une démarche de "développement durable".

### L'ingénieur et ses compétences

- L'ingénieur est source d'innovation et moteur de progrès.
- L'ingénieur est objectif et méthodique dans sa démarche et dans ses jugements. Il s'attache à expliciter les fondements de ses décisions.
- L'ingénieur met régulièrement à jour ses connaissances et ses compétences en fonction de l'évolution des sciences et des techniques.
- L'ingénieur est à l'écoute de ses partenaires; il est ouvert aux autres disciplines.
- L'ingénieur sait admettre ses erreurs, en tenir compte et en tirer des leçons pour l'avenir.

### L'ingénieur et son métier

- L'ingénieur utilise pleinement ses compétences, tout en ayant conscience de leurs limites.
- L'ingénieur respecte loyalement la culture et les valeurs de l'entreprise et celles de ses partenaires et de ses clients. Il ne saurait agir contrairement à sa conscience professionnelle. Le cas échéant, il tire les conséquences des incompatibilités qui pourraient apparaître.
- L'ingénieur respecte les opinions de ses partenaires professionnels. Il est ouvert et disponible dans les confrontations qui en découlent.
- L'ingénieur se comporte vis-à-vis de ses collaborateurs avec loyauté et équité sans aucune discrimination. Il les encourage à développer leurs compétences et les aide à s'épanouir dans leur métier.

### L'ingénieur et ses missions

- L'ingénieur cherche à atteindre le meilleur résultat en utilisant au mieux les moyens dont il dispose et en intégrant les dimensions humaine, économique, financière, sociale et environnementale.
- L'ingénieur prend en compte toutes les contraintes que lui imposent ses missions, et respecte particulièrement celles qui relèvent de la santé, de la sécurité et de l'environnement.
- L'ingénieur intègre dans ses analyses et ses décisions l'ensemble des intérêts légitimes dont il a la charge, ainsi que les conséquences de toute nature sur les personnes et sur les biens. Il anticipe les risques et les aléas; il s'efforce d'en tirer parti et d'en éliminer les effets négatifs.
- L'ingénieur est rigoureux dans l'analyse, la méthode de traitement, la prise de décision et le choix de la solution.
- L'ingénieur, face à une situation imprévue, prend sans attendre les initiatives permettant d'y faire face dans les meilleures conditions, et en informe à bon escient les personnes appropriées.

## CHARTRE D'ETHIQUE DE L'INGÉNIEUR

### PRÉAMBULE

AG CNISF 12 mai 2001

Devenues de plus en plus puissantes les techniques apportent de grandes avancées dans la vie quotidienne, dans le devenir de notre société et de son environnement; mais elles sont aussi porteuses du risque de fortes nuisances.

Par ailleurs, tandis que leur complexité les rend difficilement compréhensibles, et que le pouvoir de l'information s'accroît, la désinformation peut conduire l'opinion publique à des sentiments exagérés de sûreté, à des psychoses sans fondement, à des peurs irraisonnées.

Les ingénieurs ont à assumer, en conséquence, un rôle essentiel et double dans la société, d'abord dans la maîtrise de ces techniques au service de la communauté humaine, et aussi dans la diffusion d'informations sur leurs possibilités réelles et sur leurs limites, et dans l'évaluation des avantages et des risques qu'elles engendrent.

Du fait des caractéristiques propres à l'exercice de leur métier, les ingénieurs ont un comportement empreint de rigueur; il devient de plus en plus impératif qu'ils clarifient et explicitent les repères qui servent de référence à ce comportement.

C'est pourquoi IESF s'est doté d'une Charte d'Ethique. Cette Charte doit être considérée comme la profession de foi de tous ceux qui figurent dans le Répertoire Français des Ingénieurs créé par IESF.

Référence pour les ingénieurs, la Charte aidera les élèves-ingénieurs à se préparer à l'exercice de leur métier. Elle permettra que les valeurs qui guident les ingénieurs soient mieux comprises de tous.

La Charte annule et remplace l'ancien "code de déontologie" du CNISF.

L'appellation "code de déontologie" sera désormais réservée à des documents qui définissent les comportements professionnels corrects dans chacun des métiers d'ingénieurs et dont le non-respect pourrait entraîner l'application de sanctions.

IESF remercie par avance tous ceux qui, par leurs interventions, contribueront à faire connaître la Charte, à la faire respecter, à la faire vivre et à la faire progresser.

# La plateforme eMode de Carole COUTAND

## INDUSTRIE

# eMode rend l'impression numérique très créative

La plateforme de technologies créatives et de développements innovants de motifs et de matières, installée à Cholet, stimule l'inventivité dans la mode.



**A**UTANT le nom eMode est simple et court, autant son contenu, ses missions et ambitions sont longs à énumérer. La structure choletaise est née en 2010. Abrisée dans le Lycée de la mode de Cholet, elle se présente comme «une plateforme de technologies créatives et de développements innovants de motifs et de matières», résume sa cofondatrice et directrice, Carole Coutand. «Une sorte de FabLab associatif», soutenu par les pouvoirs publics (Région Pays de la Loire, agglomération choletaise, ministères de l'Enseignement et de l'Industrie), qui réunit sur

un même plateau les équipements les plus innovants et pointus pour l'impression numérique. «Espace d'expérimentation, de formation et d'innovation autour des motifs et des matières, cette structure rassemble dans un même lieu des compétences, des talents et des outils technologiques pour développer des projets créatifs.»

### Etude de faisabilité

Initié par la fédération régionale Mode Grand Ouest, qui regroupe une centaine d'entreprises spécialistes de la façon, de l'assemblage, du prêt-à-porter, de l'accès-

soires et de la chaussure, eMode compte 60 autres membres, dont une dizaine d'écoles et un certain nombre de jeunes créateurs. Carole Coutand se félicite de la variété de leurs profils. «Imprimeurs, créateurs de lunettes ou d'objets, restaurateurs d'art, marques de chaussures ou grands groupes de mode enfantine. Ceux qui portent un projet peuvent venir dans nos 150 m<sup>2</sup> d'ateliers pour être accompagnés dans sa réalisation, l'étude de sa faisabilité ou juste pour tester les machines à jet d'encre ou encore les impressions numériques.» Précurseur des réseaux d'échanges, de

veille, d'animation et de diffusion technologique, eMode est aussi connu pour sa capacité à mettre en relation étudiants et Pme autour de projets innovants. «C'est l'une des particularités de notre plateforme.» Carole Coutand précise qu'une quarantaine d'autres structures plus ou moins équivalentes, dédiées aux techniques créatives, existent ailleurs en France. La localisation d'eMode dans le bassin choletais, où la tradition textile est fortement ancrée, avec un passé industriel autour de la production, de l'assemblage et de la façon, l'a naturellement poussé vers la création de mode. Mais c'est avec un très grand plaisir que Carole Coutand a élargi la focale avec un spécialiste de montures de lunettes en coquilles d'huître, ou encore avec des développeurs de cuirs marins, un matériau souple dont la base est la peau de poisson. «Tous

### L'atelier eMode.

La structure réunit, sur un même plateau, les équipements les plus novateurs et pointus pour l'impression numérique, qui permettent à des stylistes et créateurs de mettre au point une idée, voire de réaliser une pièce unique. Synergies Hédra

deux voulaient savoir s'il était envisageable d'imprimer, de décorer, de mettre de la couleur et de l'animation sur leurs créations.» L'association est également réputée pour ses formations initiales ou continues, qu'elle dispense en partenariat avec

### Tester une technologie

l'université voisine d'Angers, des lycées et des écoles d'art, de design ou de mode. Dans tous les cas de figure, «eMode est le lieu d'applications, d'expérimentations et de pratiques de tout ce qui est enseigné ou théorisé.» Cette activité de services permet à la structure de se financer à hauteur de 50%. Le reste de ses revenus provient des dotations publiques. Bientôt, eMode sera ouvert au public pour qu'il puisse se familiariser avec des technologies de pointe. Son déménagement, dans le courant de l'année 2020, devrait faciliter l'accueil de créatifs de tout bord.

Les innovations dans les techniques d'impression peuvent, en effet, drainer un large public. De nouvelles encres dotées de fonctionnalités, comme la conductivité, ou encore des encres lenticulaires, qui donnent l'impression de perspectives et d'animations, sont en train de voir le jour. Carole Coutand évoque également «une brodeuse sensationnelle, qui peut imprimer le fil de broderie en temps réel, au cours de l'opération». Cette dernière activité figure dans le volet veille technologique et animation. C'est dans ce cadre qu'eMode coordonne et coorganise avec Epson, le fabricant de machines à impression numérique, les TechDays textiles, à partir de fin novembre et jusqu'à mi-décembre. Il s'agit d'un cycle de conférences et de découverte des nouvelles technologies créatives. Cet événement est itinérant et passera par Lyon, Paris, Roubaix et donc Cholet.

ISABELLE MANZONI ●



### Imprimante numérique Epson.

Avec le fabricant de machines, eMode dévoile de nouvelles technologies, comme des encres enrichies en fonctionnalités (conductivité), ou des encres lenticulaires qui créent des effets d'animations et de perspectives.



**Dominique DUPUIS**

**membre d'honneur du Groupe Français de Rhéologie**

*Rhéologie*, Vol. 36 (2019)

**Dominique Dupuis et Bruno Vergnes, nommés membres d'honneur du GFR**

Lors du banquet du Congrès Annuel du GFR qui s'est tenu dans les locaux du Corum à Montpellier, Dominique Dupuis et Bruno Vergnes ont été nommés membres d'honneur du GFR. Nous retranscrivons ci-dessous les discours de présentation de Alain Ponton et de Guy Della Valle.



Pour terminer un parcours universitaire brillant à l'Université de Montpellier, Dominique a obtenu un doctorat de troisième cycle en 1978 dans le domaine de la physique théorique en étudiant en particulier la granularité ou « speckle » en éclairage partiellement cohérent. Elle a ensuite intégré l'Ecole Nationale Supérieure des Industries Textiles de Mulhouse (ENSITM) en 1981, dans l'équipe animée par Claude Wolff dont les activités de recherche en rhéologie étaient centrées sur les fluides complexes utilisés dans différents processus textiles. Elle a soutenu son doctorat d'état en 1990, consacré pour une part à l'application du « speckle » à l'effet Weissenberg. Forte de cette expérience, elle a ensuite continué à développer ses activités de recherche sur les fluides ou pâtes utilisés en impression ou en enduction de matériaux textiles, structurés à différentes échelles, en relation avec les propriétés de mouillage.

Très impliquée dans l'enseignement, Dominique a été directrice des études de l'ENSITM pendant 10 ans. A la suite d'une fusion d'écoles, l'ENSITM est devenue l'Ecole Nationale Supérieure d'Ingénieurs Sud Alsace (ENSISA), où elle est responsable de la spécialité Textile et Fibres depuis 2013.

Dominique a piloté l'organisation en 2004 à Mulhouse du 39<sup>ème</sup> Congrès Annuel du Groupe Français de Rhéologie, agrémenté

d'une visite inoubliable du musée national de l'automobile. Elle intègre ensuite en 2005 le conseil du GFR où elle sera une véritable cheville ouvrière durant une quinzaine d'années, en co-présidant le jury de prix de thèse et en contribuant de façon très significative au livre de connaissances dédiée à la rhéologie par la rédaction de plusieurs fiches didactiques (<http://thot.i2m.ubordeaux.fr/Rheologie/>). Ses activités de recherche sur les textiles innovants au sein du Laboratoire de Physique et Mécanique Textiles (LPMT) permettent toujours de promouvoir la rhéologie dans ce secteur en plein développement technologique.

C'est donc pour l'ensemble de ces contributions, réalisées toujours dans la bonne humeur, que le conseil du GFR lui a attribué le titre de membre d'honneur en tenant à la remercier chaleureusement.

Dominique Dupuis a été honorée par le *Groupe Français de Rhéologie*, société savante de la science de la matière en écoulement, qui l'a nommée membre d'honneur lors de son dernier congrès annuel en octobre 2019 à Montpellier. Communiqué paru dans le numéro de décembre de la revue *Rhéologie*.

## Projet étudiants : création en tissus métalliques

Depuis 8 mois, Eléonore Bonhomme et Laura Knoell, étudiantes en 2ème année Textile & Fibres, ont un projet personnel dont le but est de créer une collection appelée "Céleste", composée de 8 robes et 4 sacs à main en tissus faits de monofilaments métalliques (bronze, aluminium, laiton, acier inoxydable...). Elles nous partagent leur histoire...

Ces tissus leur sont fournis par l'entreprise GANTOIS, spécialisée dans le tissage de fils métalliques et dans la tôle perforée. Les tissus sont normalement utilisés pour des applications très techniques telles que le blindage magnétique des ailes d'avions ou l'aquaculture. Nous avons donc détourné l'utilisation première de ces tissus pour faire de la création et de la mode.

Cependant, ces tissus ont des caractéristiques particulières telles qu'un fort cisaillement, des plis semi-permanents et de multiples reflets, caractéristiques qui rendent le maniement de ces tissus et la couture complexes, mais c'est aussi ce qui donne toute la beauté et l'originalité du produit fini. Afin de mettre en lumière le caractère nouveau de ces tissus, nous avons décidé d'ajouter des fils lumineux dans nos créations pour les rendre plus modernes.

L'une des 8 robes sera portée par une chanteuse de l'association Labopéra. L'objectif de cette association est de réaliser un opéra par an dont les représentations seront à Colmar et à Mulhouse. Cette année, l'opéra aura lieu en juin.

Nous étions également sur le point de participer au salon "Mode & Tissus" en mars (salon textile à Sainte-Marie-aux Mines), où nous devions défiler avec nos 8 tenues, ainsi qu'au congrès "Textile [R] evolution", organisé par l'IFATCC (International Federation of Associations of Textile Chemists and Colorists), qui devait se dérouler à l'ENSAIT, en avril. A cette occasion, nous aurions dû présenter notre projet sous forme de poster. Malheureusement, ces deux événements ont été annulés à cause du Coronavirus.

De plus, pour développer l'aspect scientifique du projet, nous avons déjà réalisé des tests en plongeant le tissu de bronze dans un champ magnétique et en mesurant le courant induit dans le tissu. Nous avons, par ce biais, prouvé que même dans un champ magnétique très fort, ces tissus ne présentent aucun danger d'électrocution pour la personne portant la tenue. Nous prévoyons également d'effectuer divers tests (traction, compression, cisaillement, drapabilité...) avec les machines du laboratoire de métrologie, afin de caractériser ces fameux tissus.

Mais tout cela est assez chronophage et demande une certaine organisation car nous ne sommes que deux, il nous faut donc endosser plusieurs casquettes : stylistes pour les idées et les dessins, modélistes pour faire les patrons, couturières bien évi-



demment, techniques pour la réparation des machines, acheteuses pour les négociations avec nos fournisseurs, l'événementiel pour la participation aux différents événements, l'aspect marketing pour la création de posters et l'organisation des stands, managers pour l'organisation du travail avec des diagrammes de Gantt ainsi que la gestion des stocks, futurs ingénieurs dû à l'utilisation des différentes machine de métrologie pour effectuer les différents tests sur les tissus, comptables pour la gestion du budget et la minimisation des coûts mais aussi secrétaires pour les mails, les appels téléphoniques et les prises de rendez-vous avec nos collaborateurs, « RH » pour trouver des personnes qui puissent porter nos robes lors des défilés et enfin, mannequins car nous portons aussi nos tenues.

Ce projet est donc totalement innovant et présente un double aspect : artistique et scientifique. Nous pouvons alors dire que la collection Céleste est un alliage de technologie et de mode.

Eléonore et Laura



## Laurent Bigué : nouveau président du réseau Alsace Tech

Laurent Bigué, directeur de l'Ensisa (École nationale supérieure d'ingénieurs Sud Alsace) depuis 2012, a été élu président d'Alsace Tech pour un mandat de deux ans lors du directoire tenu le 17 décembre 2019, et a pris ses fonctions en ce début d'année, annonce le réseau d'écoles mi-janvier 2020. Il succède à Jean-François Quéré (directeur de l'Enges), qui a présidé le réseau durant quatre années.

Laurent Bigué a suivi des études d'ingénieurs à l'École nationale supérieure de physique de Strasbourg (aujourd'hui Télécom physique Strasbourg) et est titulaire d'un DEA systèmes électroniques et photoniques (université de Strasbourg). Il intègre en 1992 l'UHA, pour y réaliser sa thèse. Il y devient maître de conférences (1998) puis professeur des universités (2005). En 2012, il devient directeur de l'Ensisa (école interne de l'UHA), et a été renouvelé pour un second mandat de cinq ans en 2017. Laurent Bigué s'implique aussi comme membre de la commission permanente de la Cdefi et vice-président de la commission des moyens.

Laurent Bigué souhaite poursuivre les actions menées par son prédécesseur, en intensifiant les relations avec les autres écoles de la région Grand Est (Lorraine et Champagne-Ardenne), indique-t-il dans un communiqué. "Il s'agira en particulier de coordonner l'offre des écoles en matière d'industrie 4.0 (formation-transfert-innovation) et de répondre au futur Pacte Grandes Écoles de la région". En outre, "Alsace Tech coordonnera l'offre des écoles alsaciennes en matière d'intelligence artificielle" et "proposera de nouvelles actions internationales, en s'appuyant sur des mutualisations entre écoles".

Renouvelé à cette occasion, le bureau d'Alsace Tech compte désormais Sylvie Bégin (directrice de l'ECPM), Romuald Boné (Insa Strasbourg), Herbert Castéran (EM Strasbourg) et Christophe Collet (Télécom physique Strasbourg).

AEF dépêche n°620082



# Gala et Jubilé 2020

## Les Jubilaires à l'honneur au Gala 2020 !

C'est à l'occasion du traditionnel gala des étudiants du 25 janvier dernier que le comité des Anciens a souhaité proposer une nouvelle formule à ses membres : comme chaque année, tous les anciens qui le désirent sont conviés à l'événement, mais le comité a prévu cette année de s'associer aux étudiants pour mettre tout particulièrement à l'honneur nos « jubilaires », c'est-à-dire les anciens qui fêtent en cette année 2020 un anniversaire rond de leurs diplômes : 20 ans, 30 ans, 40 ans et bien plus !

Ces jubilaires ont été invités pour participer à un week-end festif. Un peu plus d'une trentaine d'anciens étaient présents, de la promo 2010 jusqu'à la promo 1980, venus de plusieurs coins de la France et parfois de beaucoup plus loin pour l'occasion. L'un des anciens de la promo de 1990 a fait le déplacement depuis le Canada, un autre de la promo 2010 depuis la Nouvelle-Calédonie ! D'autres sont venus entourés de leurs jeunes familles et nous avons pu voir les beaux bébés, notamment des couples de la promo 2010. Cela nous rappelle qu'il y a une vie après les études !



Nous nous sommes retrouvés autour d'un déjeuner retrouvailles le samedi midi au Restaurant du Centre sportif sur le campus de Mulhouse Illberg. Les professeurs de l'Ensisa et les étudiants de 3ème année, qui seront alors nos futurs jubilaires en 2030, ont également été conviés à ce moment. Les discussions et les échanges de nouvelles ont été riches et sympathiques. Puis, nous avons poursuivi avec une visite des locaux de l'école, bâtiments Werner et Lumière. Que de souvenirs en retrouvant les ateliers, les salles de TP, les machines, les amphithéâtres de cours... En croisant quelques étudiants de 4ème année, nous avons également pu être in-





formés des nouveaux projets menés à l'école et connaître quelques actualités récentes de l'ENSISA.

Enfin, la journée s'est finie en beauté par le gala, au parc des expositions de Mulhouse, sur le thème des années 1920's. Chacun des jubilaires avait reçu une petite broche en plumes, confectionnée avec soin par Coraline notre animatrice réseau, à porter dans la soirée afin d'être reconnu et identifiés par tous les invités du gala. Nous avons terminé les festivités par une photo de groupe de nos jubilaires sur la scène et sous les applaudissements de l'assistance afin d'immortaliser ce moment.

Le dimanche midi, un petit comité a encore profité d'un déjeuner mulhousien à l'Auberge du Zoo.

L'association des Anciens a été très heureuse de voir l'élan autour de cette première édition de « Gala des Jubilaires » et la formule a été félicitée par la Direction de l'école. Nous poursuivrons la formule l'année prochaine, avec les promos 2011, 2001, 1991, 1981... et inviterons également en avant-première la promo 2016 qui fêtera quant à elle ses 5 ans de diplômés. Avec encore plus de succès nous l'espérons.



A l'année prochaine !

Marion Andlauer

Si vous êtes en contact avec des anciens jubilaires en 2021 n'hésitez pas à leur dire de nous envoyer leurs coordonnées (contact@anciens-ensisa.org)



# Soutien à l'Association des Anciens Elèves de l'ENSISA

Nous soutenir, c'est permettre à l'association de vivre et de lui assurer pérennité

Ce soutien peut se présenter sous plusieurs formes :

• **Sur notre site internet : [www.anciens-ensisa.org](http://www.anciens-ensisa.org) :**

Un bandeau avec un lien hypertexte de renvoi sur votre site **460€ \*/ an**  
 Vous trouverez sur notre site :  
 une présentation de l'Ecole  
 Les offres d'emploi destinées à nos adhérents  
 Des offres de compétences  
 Les nouvelles de notre association  
 Les news entreprises  
 Nos partenaires



• **Dans notre annuaire des Anciens Elèves :**

Mise à jour une fois par an :

	Noir et blanc	format
1 page	<b>440 € *</b>	21 x 15 cm
1/2 page	<b>350 € *</b>	10.5 x 15 cm
1/3 page	<b>275 € *</b>	7 x 15 cm
	Supplément quadrichromie <b>385 € *</b>	



Vous y trouverez tous les adhérents de notre association

par ordre alphabétique  
 par emplacement  
 par promotion

• **Dans notre bulletin de liaison «Entre-Nous» :**

1/4 page **160 € \*/ an**

2 parutions par an



• **Dans notre Offre Globale :**

**850 € \*/an**  
 Comprenant le bandeau internet  
 1 page annuaire N&B  
 Insertions Entre Nous



**Bon pour ordre**  
 (date - cachet - signature )

**\* Nota bene :** notre association n'est pas habilitée à collecter la TVA, nos prix indiqués sont nets.  
 Nous vous envoyons une confirmation de votre don et un reçu à réception des fonds.

## Contacts

**Brigitte FERLICCHI-NAPPEZ**, présidente,  
 bferlicchi@dmc.fr

**Michel TOURLONIAS**, vice-président,  
 chargé des relations avec l'Ensisa  
 michel.tourlonias@uha.fr

**Juliette PIQUE**, vice-présidente,  
 Chargée des relations industrielles  
 juliette.pique@orange.fr

**Timothée LAMBERT**, trésorier,  
 lambert.timothee@gmail.com

**Emilie DREAN**, secrétaire,  
 emilie.drean@uha.fr

**Coraline LAMBERT**

Collaboratrice permanente de l'association  
 contact@anciens-ensisa.org  
 Téléphone : 03 89 43 04 05

**Philippe GUIMBARD**, président du groupe Rhône-Alpes,  
 philippe.guimbard@bayercropscience.com

**Bruno KRANTZ**, président du groupe Nord et Belgique,  
 bkz@subrenat.com

**Guillaume MEYER**, président du groupe Est,  
 guillaume\_meyer@live.fr

**Présidence** du groupe Paris, à la recherche d'une âme charitable,  
 gestion@anciens-ensisa.org





# Orchestrate your entire weaving process

FAST MOVING TECHNOLOGY

***STÄUBLI***